



Беспроводная гарнитура CS70

Руководство пользователя



©Plantronics, inc., 2007

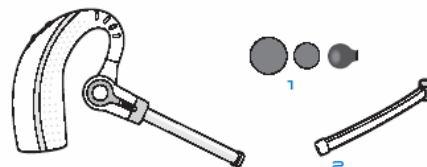


Гарнитура CS 70 предназначена для увеличения комфорта и эффективности телефонного разговора. Неоднократно проверено, что использование телефонной гарнитуры заметно влияет на эффективность работы. Гарнитура освобождает руки, повышает комфорт и функциональность разговора, снижая усталость шейных мышц. Беспроводная гарнитура CS 70 обеспечивает полную свободу в действиях – позволяет свободно перемещаться и производить любые операции, не разрывая телефонного контакта с собеседником.

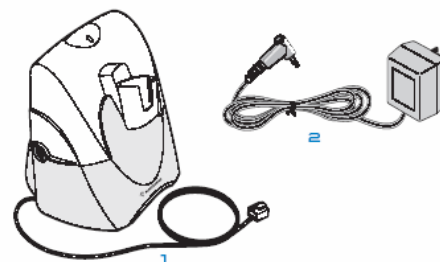
Краткое описание и состав системы

Система состоит из гарнитуры (A. Headset) и стационарного настольного блока для подключения гарнитуры к телефону (B. Base). Базовый блок обеспечивает подключение к телефонному аппарату, питание всей системы и использование специального приспособления – микролифта HL-10 (поставляется отдельно). Блок подключается в «разрыв» между аппаратом и штатной телефонной трубкой. Благодаря такому способу подключения адаптер совместим с большинством аналоговых и цифровых офисных телефонов. Радиогарнитура крепится на ушную раковину. Использование технологии DECT обеспечивает устойчивую радиосвязь при расстоянии между гарнитурой и настольным блоком до 50 м и позволяет использовать до 30 гарнитур в одном помещении. Питание гарнитур производится от сети 220 В.

A. Headset



B. Base



Прием входящих звонков с помощью гарнитуры:

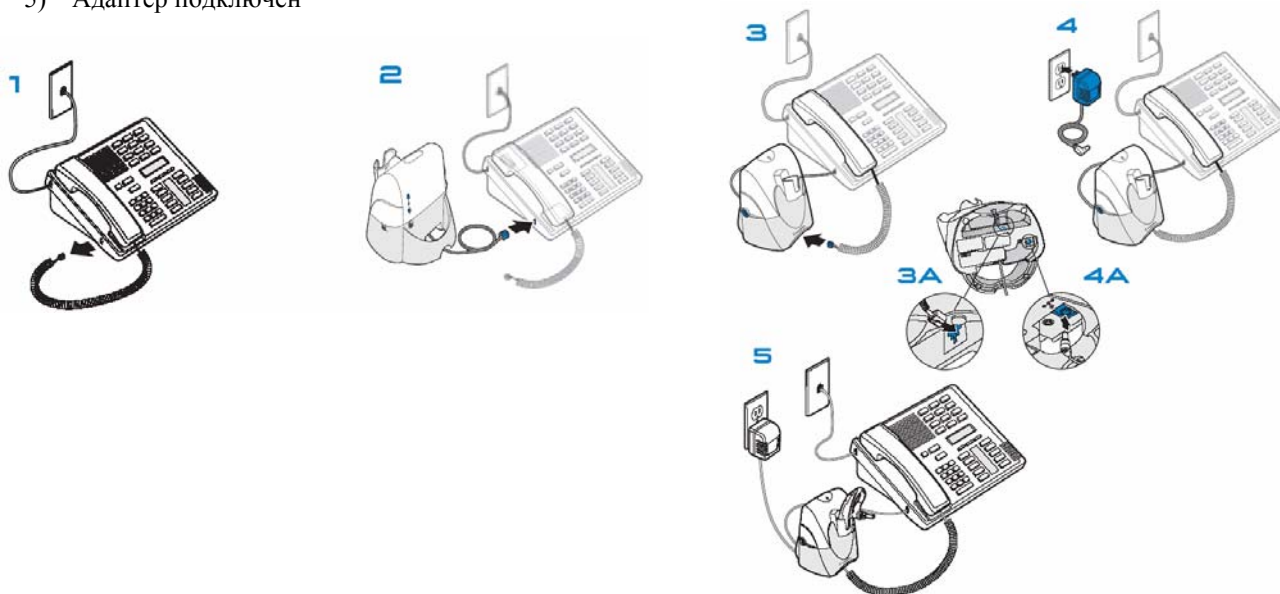
Гарнитура подключается к телефону вместе со стандартной телефонной трубкой. Это позволяет при желании использовать для разговора обычную трубку, или переключать звонок на гарнитуру и обратно. В любом случае для начала разговора телефонная трубка снимается с рычага. Для этого к базовому блоку подключается дополнительное устройство – микролифт HL-10, которое поднимает и кладет трубку по сигналу гарнитуры. Кроме того, CS 70 оснащена функцией IntelliStand™, поднимающей трубку всякий раз, когда гарнитуру снимают с подставки.

Установка и подключение адаптера

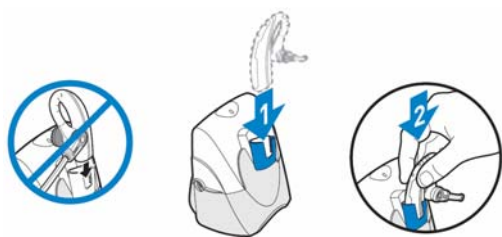
Схема подключения:

Установите базовый блок на рабочем месте.

- 1) Отключите трубку от телефонного аппарата.
- 2) Подсоедините базовый блок вместо трубки при помощи специального провода, входящего в комплект поставки.
- 3) Подключите трубку в разъем 3А
- 4) Включите блок питания в сеть 220 вольт. Подключите блок питания к базовому блоку 4А.
- 5) Адаптер подключен



Зарядка гарнитуры



Расположите гарнитуру на базовом блоке для зарядки батарей. Время минимальной зарядки составляет 20 минут. Для максимальной зарядки батареи требуется 3 часа. Оранжевый индикатор на настольном блоке будет мигать во время зарядки батареи. После того, как гарнитура полностью зарядится, индикатор загорится оранжевым цветом.

Ответ на вызов / начало разговора

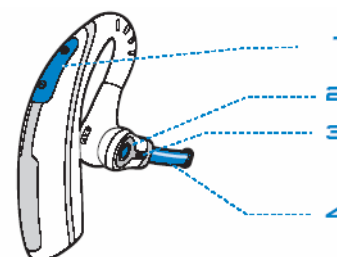
Начало разговора: поднимите телефонную трубку и нажмите кнопку начала/окончания разговора на гарнитуре или нажмите кнопку на базовом блоке.

Примечание: если Вы используете микролифт HL-10, то нет необходимости поднимать трубку вручную, она поднимется автоматически.

Если Вы не услышали гудка, значит необходимо настроить систему. О том, как это сделать Вы можете прочесть ниже в разделе: «Настройка на различные типы телефонов».

Внимание! Если Ваш офисный телефон имеет настройку уровня громкости в трубке, то установите его на средний уровень.

Ответ на вызов: если Вы слышите, что Ваш офисный телефон звонит (при



использовании микролифта HL-10 сигнал вызова будет дублироваться и в гарнитуре), нажмите кнопку начала/окончания разговора на гарнитуре (2).

Настройка громкости звука в гарнитуре производится регулятором, расположенным в задней части гарнитуры. В любой момент телефонного разговора громкость звука может быть увеличена или уменьшена (1).

Если при помощи регулятора Вам, не удастся достичь комфортного уровня звука, воспользуйтесь четырехпозиционным регулятором громкости на задней стенке настольного блока.

Функция mute (отключение микрофона)

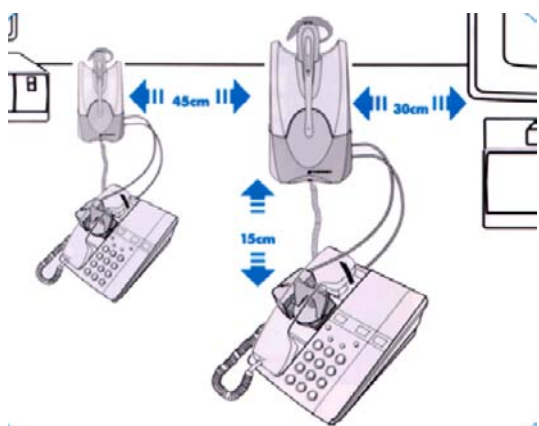
Для отключения микрофона нажмите на регулятор «->» (кнопка уменьшения громкости), расположенный в задней части гарнитуры и удерживайте его 3 секунды. При отключении микрофона гарнитура издаст тоновый сигнал, а индикатор разговора на базовом блоке будет мигать зеленым светом. Каждые 30 секунд Вы будете слышать 3 коротких тоновых сигнала, оповещающих о том, что микрофон отключен. Для возобновления работы микрофона нажмите на регулятор еще раз.

Предупреждение: слишком высокий уровень громкости может привести к искажению звука и негативно повлиять на слух.

Настройка чувствительности микрофона гарнитуры производится клавишами на задней стенке настольного блока. В любой момент телефонного разговора чувствительность микрофона может быть увеличена или уменьшена для достижения оптимальной слышимости.

Если при помощи клавиш на задней стенке настольного блока вам не удалось достичь комфортного уровня звука, воспользуйтесь четырехпозиционным регулятором чувствительности микрофона, расположенным на днище настольного блока.

Предупреждение: Слишком высокий уровень громкости может привести к искажению звука



Внимание! Для стабильной работы гарнитуры базовый блок должен быть установлен:

- на расстоянии не менее 15 см от телефонного аппарата,
- на расстоянии не менее 30 см от компьютера или других электронных устройств,
- на расстоянии не менее 45 см от других базовых блоков.

После подключения и зарядки гарнитуры проверьте работу всей системы. Для этого:

- снимите гарнитуру с настольного блока,
- оденьте гарнитуру,
- поднимите трубку телефонного аппарата,
- нажмите кнопку начала разговор на гарнитуре.

В наушниках гарнитуры должен быть слышен продолжительный гудок свободной телефонной линии.

Если после нажатия кнопки сигнал не слышен, проверьте правильность подключения адаптера к телефону и сети питания.

Примечание: Если телефонный аппарат, к которому подключается гарнитура, снабжен регулировкой громкости, убедитесь, что на нем установлен средний уровень – слишком сильный сигнал от телефона может привести к искажению воспроизводимого звука.

Настройка на различные типы телефонов

Если после правильного подключения во время тестовых звонков происходят нарушения в передаче звука, или звук передается с искажениями, произведите настройку базового радиоблока на Ваш телефонный аппарат четырехпозиционным переключателем на боковой стенке базового блока. Настройка на конкретный тип телефона производится один раз и не меняется в процессе дальнейшей эксплуатации.

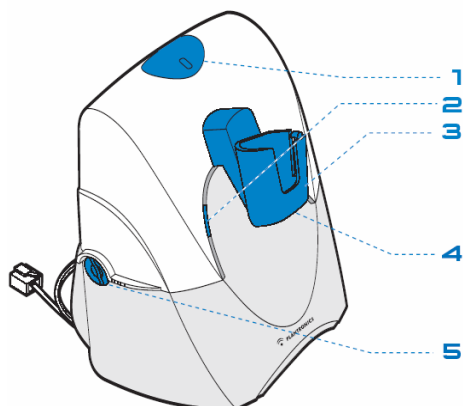
Включение функции IntelliStand™

Гарнитура CS 70 имеет специальный режим работы, при котором телефонная трубка поднимается автоматически при снятии гарнитуры с подставки (только при наличии микролифта HL-10). Режим работы изменяется двухпозиционным переключателем на левой стенке базового блока (Положение I – стандартный режим работы, положение II – режим работы с микролифтом).

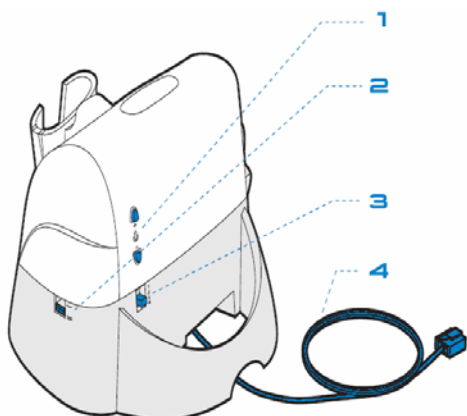
Уход за гарнитурой

Регулярно протирайте гарнитуру сухим куском ткани.
Отключайте гарнитуру и телефон от сети перед чисткой.
Не используйте растворители и другие чистящие средства

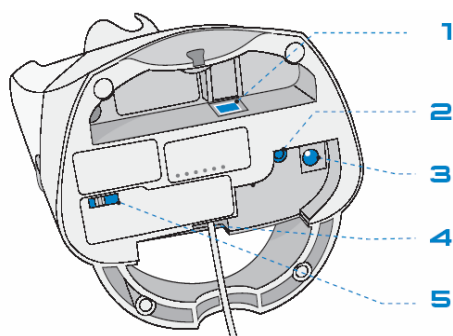
Схема Базового Блока



1. Зеленый световой индикатор соединения с гарнитурой:
Не горит – гарнитура не подключена
Мигает – включена функция mute
Горит – идёт разговор
2. Красный индикатор питания:
Не горит – нет питания (проверьте правильность подключения блока питания)
Горит – есть питание
3. Оранжевый индикатор зарядки:
Не горит – гарнитура неправильно расположена на базовом блоке, зарядка не идет
Мигает – аккумулятор гарнитуры заряжается
4. Подставка для гарнитуры
5. Регулятор настройки на различные типы телефонов

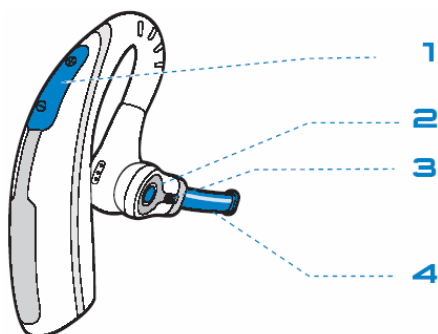


1. Плавная регулировка чувствительности микрофона
2. Переключатель функции IntelliStand™
3. Четырехпозиционный регулятор громкости
4. Шнур для подключения в разъем телефонной трубки



1. Гнездо для подключения телефонной трубки
2. Гнездо для подключения микролифта HL-10
3. Гнездо для подключения блока питания
4. Гнездо для подключения базового блока к телефону
5. Четырехпозиционный регулятор чувствительности микрофона

Схема Гарнитур



1. Регулятор громкости/отключения микрофона
2. Кнопка начала/окончания разговора
3. Световой индикатор
4. Звуковая трубка